

Laplume au 25/09/2023

Patrimoine : castelnau, 1 églises, lavoirs.

Le village de Laplume (Lot-et-Garonne) est un ancien castelnau qui s'étire en longueur sur un promontoire rocheux.

Laplume = confusion faite par les gallo-romains entre Penn (sommet en Celte) et Penna (plume en latin).

Protection MH : un site protégé (Village - Point de vue du hameau de Cazeaux en direction du promontoire de Laplum, inscrit le 12 janvier 1945) et deux monuments protégés (Eglise Saint-Barthélemy classée en 2006, Eglise Saint-Pierre de Cazeaux inscrite en 1925).

Altitude : 220 m

1300 habitants

Maire actuel : Séverine Bonnet Coudert

(cf <https://www.laplume.fr/tourisme-patrimoine/histoire-patrimoine>)



Le village comporte principalement les monuments suivants :

- Remparts et portes du village :



Remparts (partie ouest)

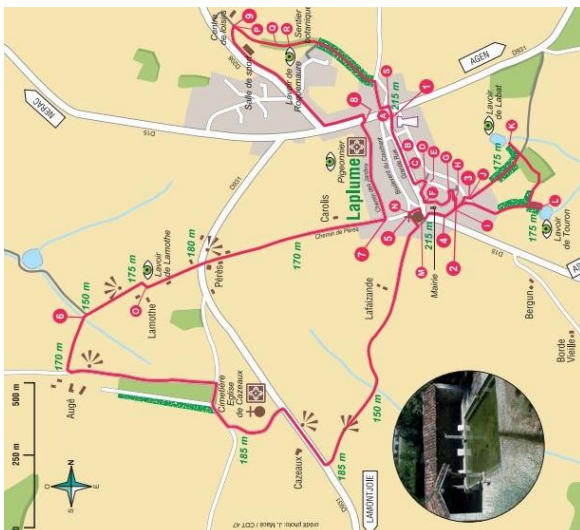


Porte des Maures

Au moyen-âge, cinq portes défensives protégeaient la cité : Porte des Maures (qui donne par une ruelle sur le chemin de ronde), Porte de Roubinat (qui ouvre au nord-est dans la façade d'une habitation), Porte du Marcadieu, Porte Saint Michel et Porte de l'Abescat. Aujourd'hui subsistent seulement les deux premières. Remparts reconstruits.

(cf <https://www.laplume.fr/tourisme-patrimoine/histoire-patrimoine>)

- Lavoirs :



Lavoirs (plan d'accès)

Laplume



Lavoir de Labat (boulevard du Levant, chemin sur la gauche après 300 mètres de descente)



Lavoir du Tournon (boulevard du levant, au bout du chemin de la Clémentiade)



Lavoir de Lamothe (à 1 km au nord du village, à 200 mètres de la départementale 931, prendre à droite un chemin en calcine)



Lavoir de Roquemaure (au nord du village, sur le site de Perrin, chemin de Roquemaure)

Le village compte dix lavoirs, dont quatre sur le domaine public, datant du 18^e siècle, restaurés et en service jusque dans les années 1955 : lavoir de Labat, Touron, Lamothe et Roquemaure (voir photos ci-dessous avec indication d'accès).

(cf <https://www.petitfute.com/v2478-laplume-47310/c1173-visites-points-d-interet/c937-monuments/256443-lavoirs.html> et <https://www.destination-agen.com/loisirs-activites/randonnees/laplume-circuit-des-lacs-et-lavoirs-dans-les-coteaux-de-gascogne> et <https://www.lavoirs.org/view-lavoirs-pub.php?page=6&max=21&sortby=commune&sortdir=DESC&code=47> et <https://laplume.pagesperso-orange.fr/page5.html> et <https://www.laplume.fr/tourisme-patrimoine/histoire-patrimoine> et https://www.petit-patrimoine.com/fiche-petit-patrimoine.php?id_pp=47137_5 et <https://www.tourisme-lotetgaronne.com/itineraires/laplume-la-balade-pennaviennaise-des-quatre-lavoirs/> et <https://www.laplume.fr/tourisme-patrimoine/sentier-botanique> et <http://excusemyenglish.fr/Images/French/Lavoirs/InSitu/Content/Lavoir104.htm>)

- Eglise Saint-Barthélemy :

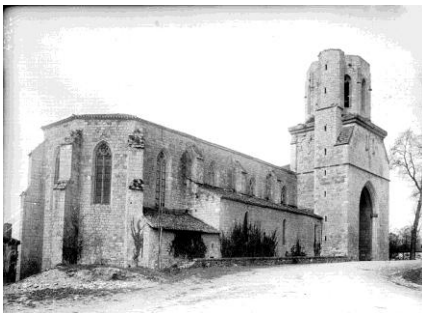


Eglise du 16^e siècle, située au centre du village. Eglise composée d'un chevet polygonal orienté, d'une nef de quatre travées cantonnée de chapelles et d'un clocher porche. L'église possède une tour de clocher, carrée à la base et octogonale au sommet, construite sur la face nord. Dans l'angle nord-est, un

escalier à vis Saint-Gilles permet d'accéder à une plate-forme, à la base de la partie octogonale et au sommet du clocher. La partie inférieure forme porche couvert par une voûte sur croisée d'ogive, reposant sur des culs de lampe sculptés. Ce porche abrite un portail monumental dont les piédroits et l'arc en tiers-point sont décorés de moulures qui se pénètrent au sommet. Au-dessus du meneau, le tympan est orné d'une niche avec dais sculpté, mais dont la statue a disparu. Sur les colonnes rondes de la nef se remarquent, à la naissance des arcs diagonaux, des bagues décorées de sculptures : anges, démons, animaux hybrides mêlés à un cycle infernal ou céleste. A côté de la sirène traditionnelle se voient des têtes d'hommes sur des corps de griffons ou des têtes d'animaux sur des corps humains. Des sculptures analogues existent à l'extérieur sur la tour du clocher. L'église en totalité est classée au titre des monuments historique (arrêté du 26 juin 2006).

(cf <https://www.pop.culture.gouv.fr/notice/merimee/PA00084149>)

- Eglise Saint-Pierre de Cazaux :



Eglise Saint-Pierre de Cazaux (ensemble nord-est)



Eglise Saint-Pierre de Cazaux (portail)



Eglise Saint-Pierre de Cazaux (roue romane)



Eglise Saint-Pierre de Cazaux (vue de l'intérieur)

Eglise du 10^e siècle, située au lieu-dit Cazaux à 1 km au sud du village en bordure de la départementale 931 (44° 06' 17" nord, 0° 31' 26" est). Site clunisien entouré par un cimetière.

Les voûtes, charpentes, couvertures et clocher pignon sont démolis. Il ne subsiste que les murs. Contreforts massifs en façade de l'église.

Le portail roman s'ouvre dans l'axe de la nef, sur la façade ouest, avec la roue romane symbolique en bas-relief (roue divisée en huit quartiers portant chacun une lettre sculptée et formant, une fois assemblés, la formule Pax Vobis "la paix soit avec vous"). Choeur est à cinq pans coupés. Ensemble particulier de onze fenêtres, basses et étroites, situées seulement à cinq mètres du sol.

Les restes de l'église sont inscrites au titre des monuments historique (arrêté du 30 décembre 1925).

(cf <https://www.pop.culture.gouv.fr/notice/merimee/PA00084148> et <https://monumentum.fr/monument-historique/pa00084148/laplume-restes-de-leglise-saint-pierre-de-cazeaux> et <https://www.laplume.fr/tourisme-patrimoine/histoire-patrimoine> et <https://clunypedia.com/sites/france/cazaux>)

- Eglise Notre-Dame de Brimont :



Eglise du 14e siècle, situé au lieu-dit Brimont à 4 km à l'est du village en bordure de la départementale 268 (44° 06' 22" nord, 0° 34' 22" est).

- Eglise Saint-Vincent de Pleichac :



Eglise du 11e siècle, situé au lieu-dit Pleichac à 4 km au nord du village en bordure de la départementale 656. Domine le ru de Lamolère. Construction rectangulaire à chevet plat.

(cf <https://journals.openedition.org/adlfi/102488>)